

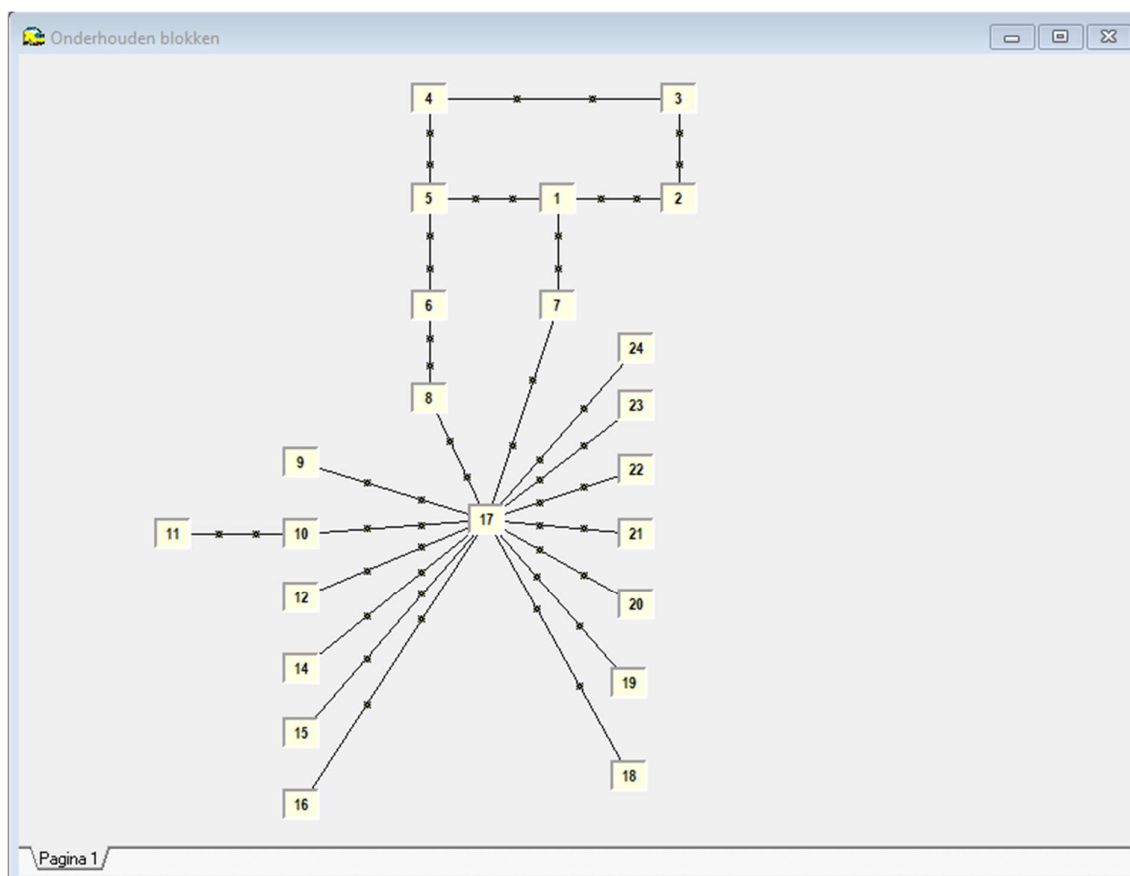
De rolbrug in automatisch verkeer in Koploper

De rolbrug kan met een trucje betrouwbaar worden aangestuurd vanuit Koploper en daarmee gebruikt worden in het automatisch verkeer.

Dit is een stap-voor-stap beschrijving hoe je dit voor elkaar krijgt.

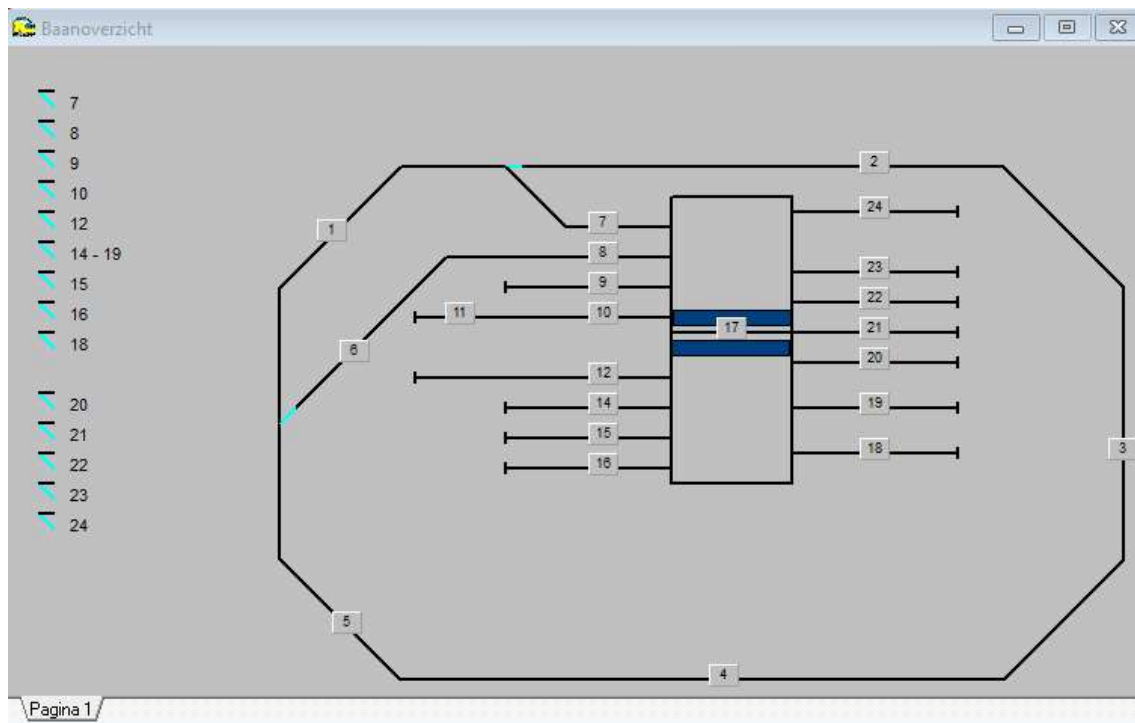
Hierbij is er wel vanuit gegaan dat je al wat kennis van Koploper hebt.

Het spoor op de rolbrug moet een apart blok zijn. Net als bij andere blokken maak je dit blok in het spinnenweb (Onderhouden -> Baan definities -> Blokken) aan en geef je de verbindingen en rijmogelijkheden aan van en naar de aansluitende blokken. Hieronder een voorbeeld van een demonstratiebaan. Blok 17 is het spoor op de rolbrug,



De echte besturing, dus de opdracht geven om de rolbrug naar het gewenste spoor te sturen, wordt met een wisselcommando gegeven. Daarvoor maak je per positie van de rolbrug een dummywissel aan. Een dummywissel bestaat niet fysiek op de baan, maar alleen in Koploper.

In onderstaand voorbeeld zijn het de wisselsymbolen aan de linkerkant.

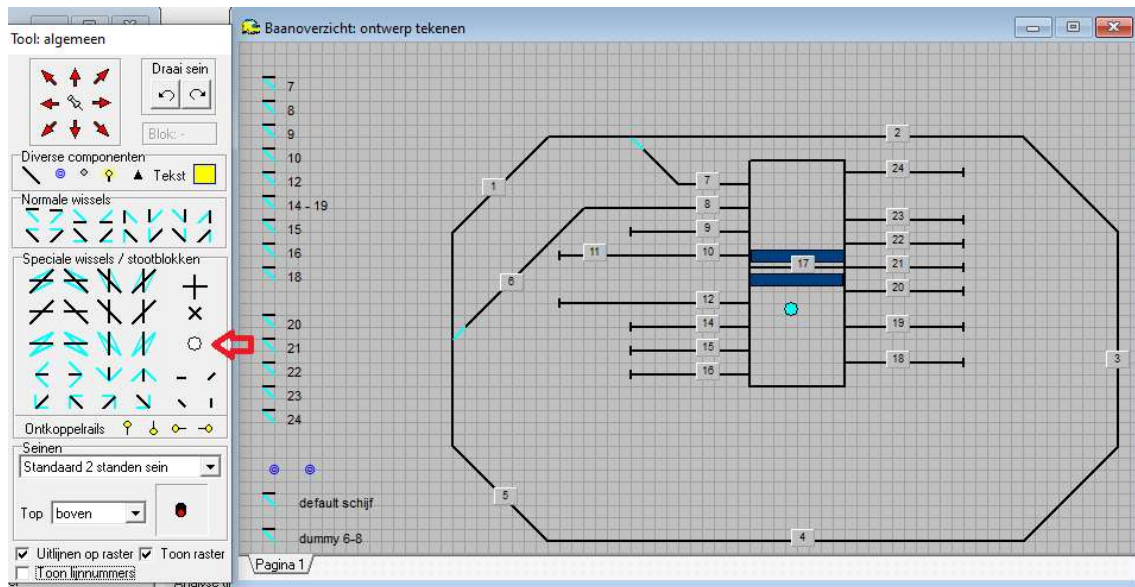


Ieder wissel staat voor een positie van de rolbrug. De cijfers achter het wissel zijn niet de wisseladressen, maar geven puur informatief aan bij welke positie (bloknummer) van de rolbrug het wissel hoort. De wisseladressen worden bepaald door de instellingen in de aansturing van de rolbrug. Bij deze demobaan worden wisseladres 13 t/m 26 gebruikt. Omdat spoor 14 en 19 recht tegenover elkaar liggen en dit voor de rolbrug dus dezelfde positie is, gebruiken die hetzelfde wisseladres.

Deze wissels kun je eventueel op een apart tabblad zetten, normaal zal je ze nooit zelf hoeven te gebruiken. Dat geeft ook wat meer mogelijkheden om er teksten bij te zetten waar deze wissels voor dienen.

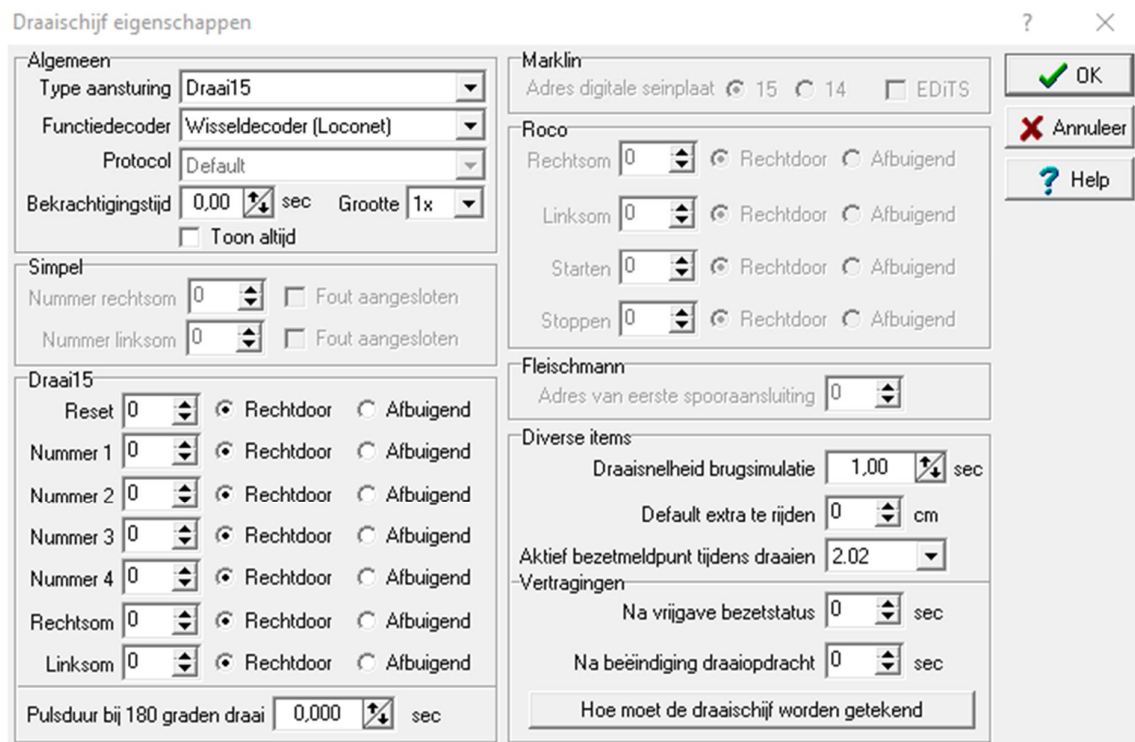
Met alleen deze dummywissels ben je er nog niet. Je moet voorkomen dat een loc al gaat rijden, voor de rolbrug op de goede positie staat. Om dit voor elkaar te krijgen, gaan we gebruik maken van de draaischijf in Koploper.

Ga in Koploper naar Onderhouden -> Baan definities -> Baanontwerp en kies voor **Ontwerp tekenen**.



Sleep het draaischijfsymbool (bij de rode pijl) naar het baanoverzicht.

Klik vervolgens met de rechtermuisknop op dat draaischijfsymbool en kies voor **eigenschappen**. Je krijgt dan onderstaand venster te zien.

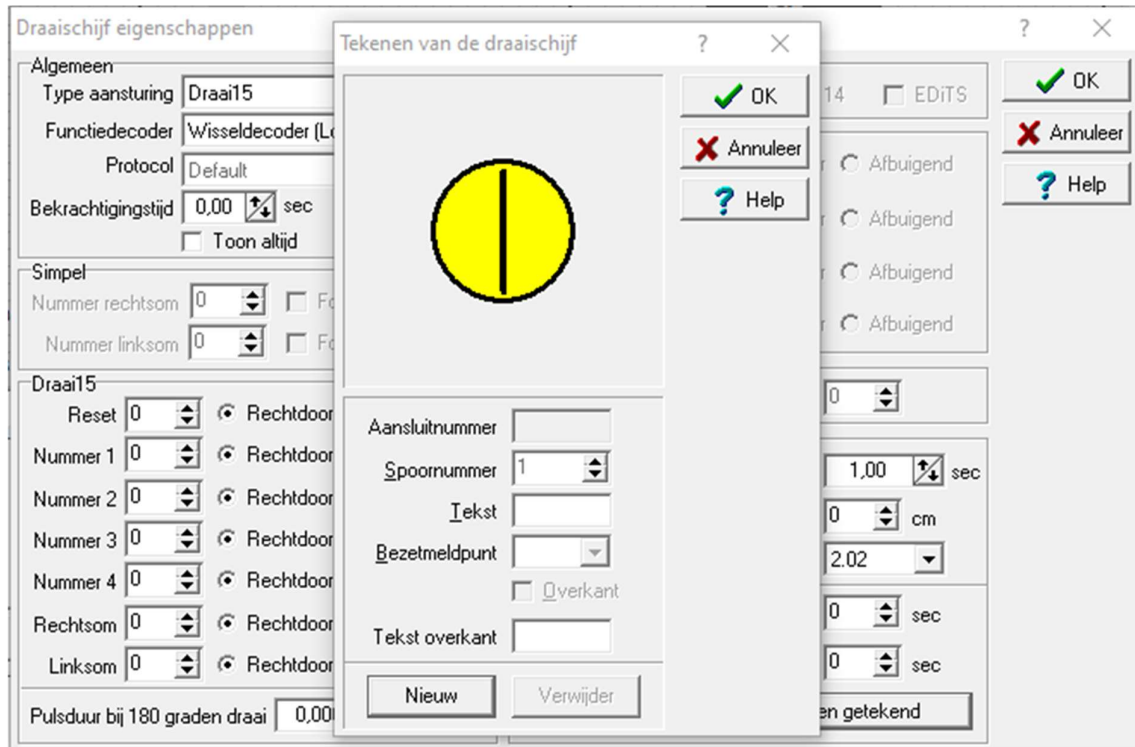


Bij algemeen kies je bij *Type aansturing* voor **Draai15**. Bij *Functiedecoder* het type wisseldecoder dat bij jouw baan standaard is voor je wissels.

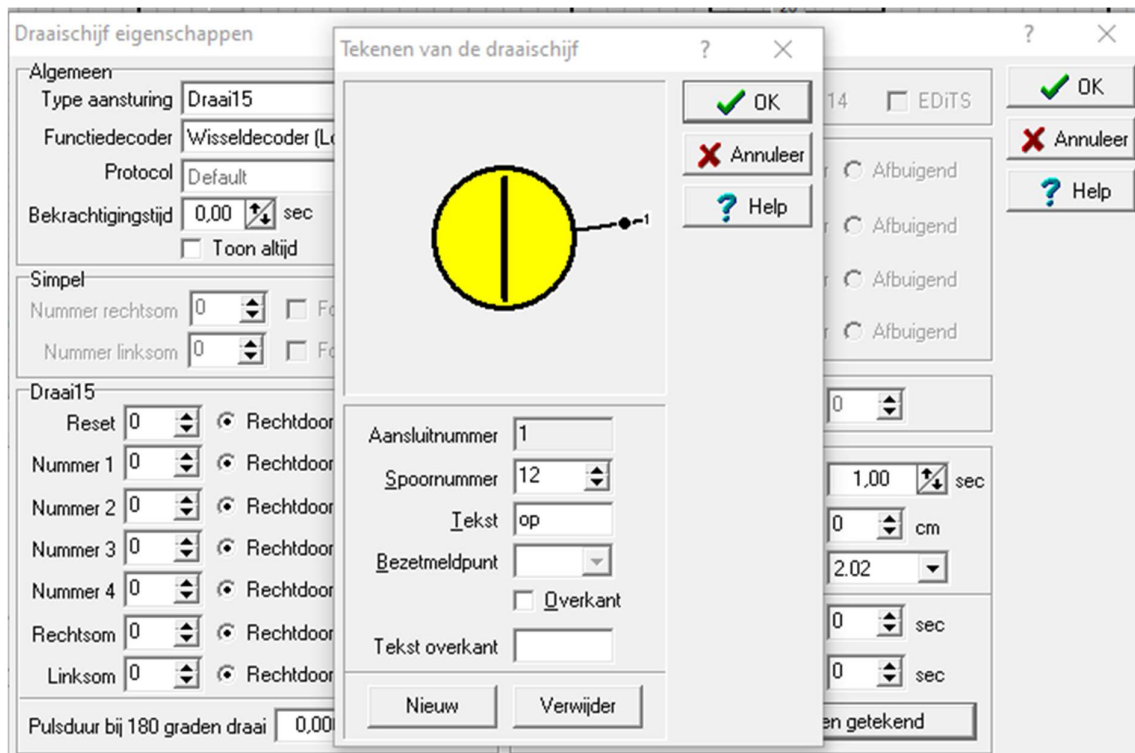
Bij **Diverse items** de waarde bij *Draaisnelheid brugsimulatie* wat verhogen, 1,00 seconde is een mooie waarde.

Als de rolbrug in beweging is, geeft de rolbrug een signaal af dat kan worden aangesloten op een bezetmelder. Bij *Aktief bezetmeldpunt tijdens draaien* vul je het nummer van die melder in. Deze melding is absoluut noodzakelijk voor een goede werking.

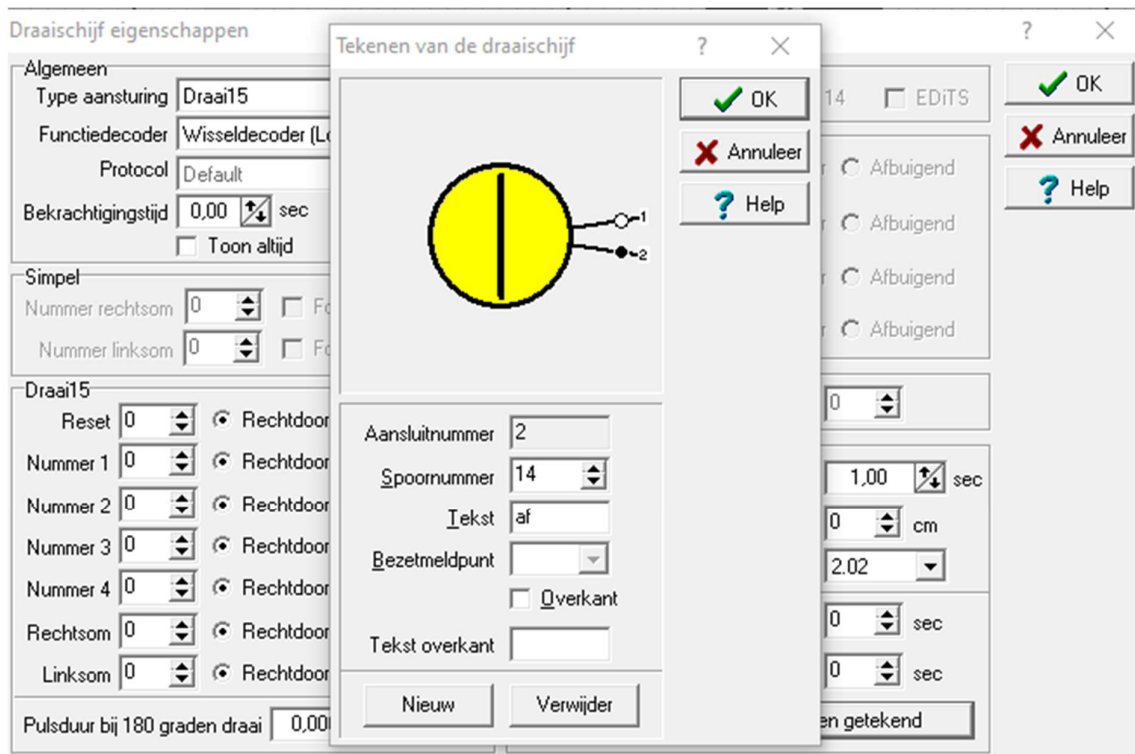
Klik daarna op **Hoe moet de draaischijf worden getekend**.



Klik op **nieuw** en voeg een spoor toe. Het spoornummer is niet zo heel spannend, net als de tekst, maar met onderstaande waarden is het wel overzichtelijk.



Klik nog een keer op **nieuw** en voeg nog een spoor toe



Ook hier kun je afwijken met spoornummer en tekst, maar let er wel op dat beide sporen altijd in een hoek van minder dan 90 graden liggen.

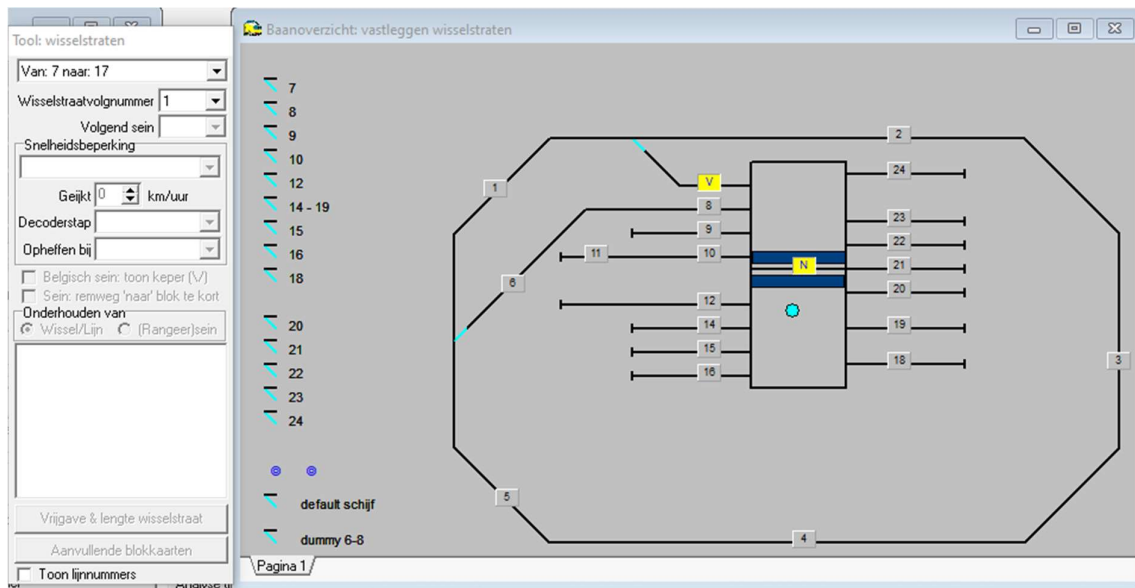
Klik twee keer op **OK** om de draaischijf eigenschappen te bewaren.

De draaischijf in Koploper heeft nog een bijzondere eigenschap. Bij een blok dat gekoppeld is met de draaischijf zal een loc bij arriveren op de stopmelder nog een halve loclengte doorrijden. Daarmee kun je bereiken dat een loc zoveel mogelijk in het midden van de rolbrug stopt.

Om dit blok van de rolbrug in Koploper aan de draaischijf te koppelen, klik op de button **Gegevens koppelen aan blok** (ook dit is te vinden bij Onderhouden -> Baan definities -> Baanontwerp), klik met de linkermuisknop op het blok van de rolbrug en daarna met de linkermuisknop op het draaischijf-symbool.

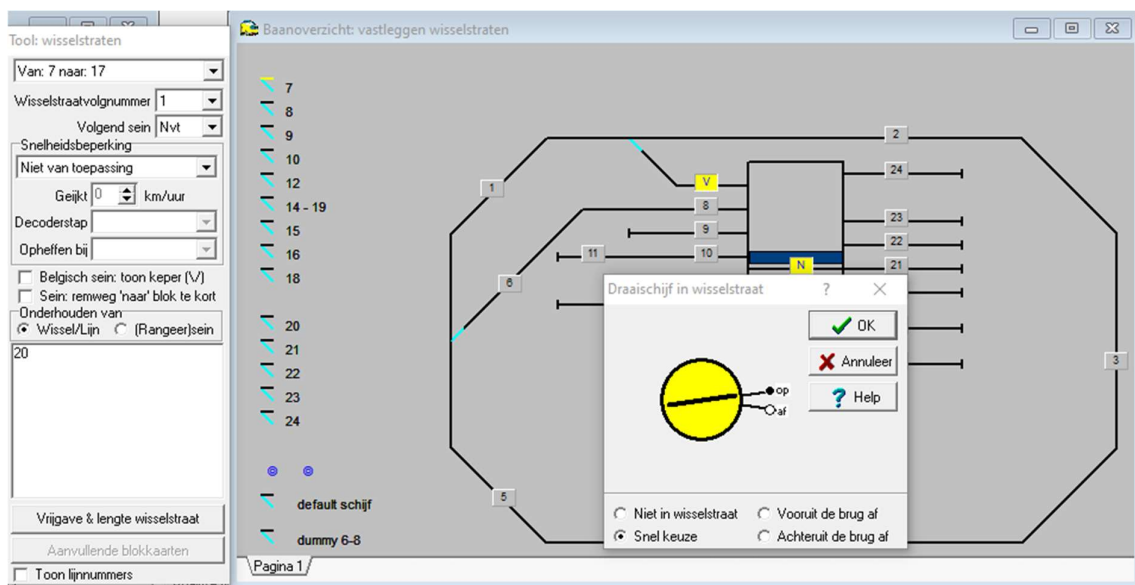
Tenslotte moeten nog wisselstraten worden aangemaakt van en naar de rolbrug.
Aan de hand van blok 7 en blok 17 laten we zien hoe dat moet.

Klik op de button **Vastleggen wisselstraten** en kies dan de wisselstraat **Van 7 naar 17**

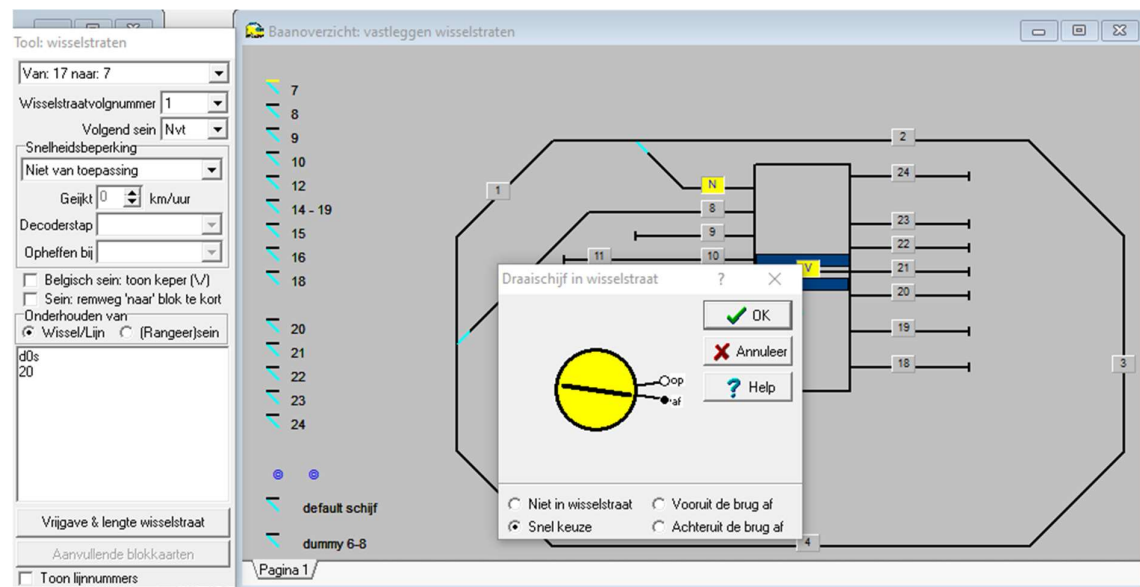


Selecteer in het linker rijtje wissels dat voor spoor 7 met de rechtermuisknop en klik daarna met de linkermuisknop op **geselecteerd** (de stand maakt niet uit, recht en afbuigend geven hetzelfde resultaat).

Klik dan met de rechtermuisknop op het blauwe draaischijf-symbool en vervolgens linkermuisknop op **Aanvullend voor wisselstraat**. Kies dan het spoor bij "op" en altijd voor **Snel keuze**.
Klik op **OK**.



Ga dan naar de wisselstraat **van 17 naar 7**. Selecteer ook weer het wissel voor spoor 7 en het draaischijfsymbool. Maar nu de stand "af" en ook hier weer altijd voor **Snel keuze**.



Dit herhaal je voor alle aansluitsporen. In wisselstraten naar de rolbrug toe, moet de draaischijf naar de stand **op** en in wisselstraten van de rolbrug af, moet de draaischijf naar de stand **af**.

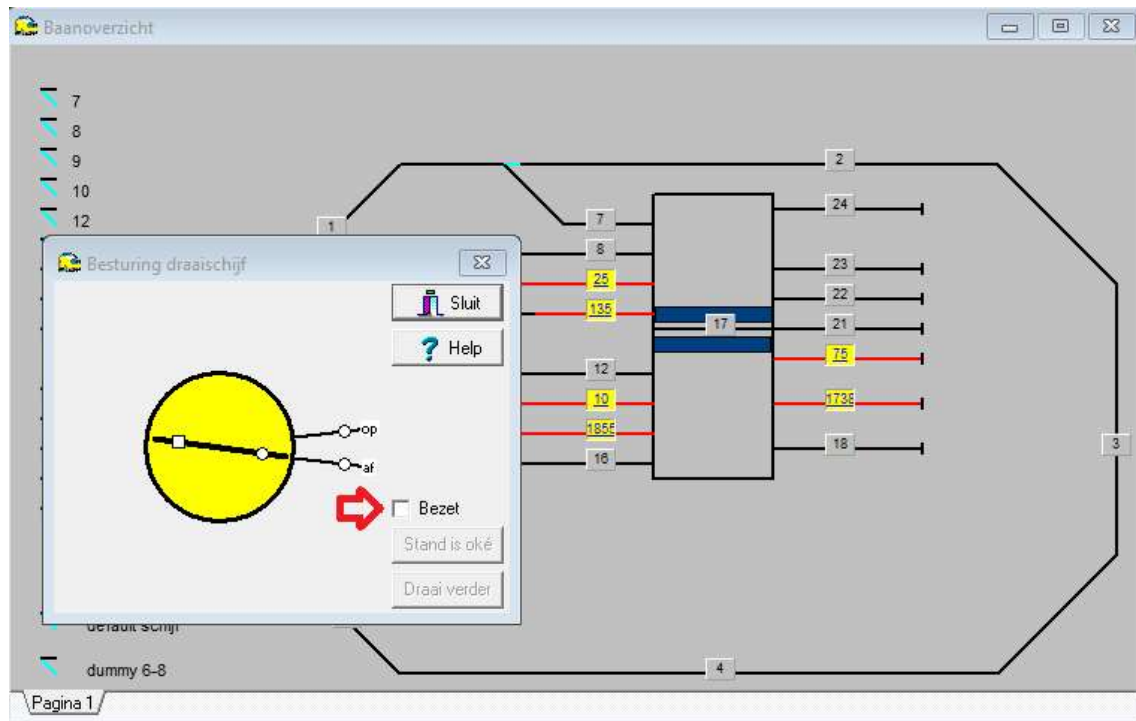
Als je alle wisselstraten op deze manier hebt aangemaakt, kun je het onderhouden baanontwerp afsluiten. De rolbrug is klaar voor gebruik in Koploper.

Er zal wel nog wat finetuning nodig zijn om de locs netjes op de brug te laten stoppen. Dit verschilt niet van hoe het met een gewone draaischijf wordt geregeld. Raadpleeg daarvoor dus de handleiding van Koploper of de speciale handleiding "Hoe automatiseer je een draaischijf", te vinden onder *handleidingen van derden* op www.pahasoft.nl.

Wat soms kan gebeuren, bijvoorbeeld na een noodstop, is dat Koploper geen rijweg naar de rolbrug kan instellen, ook al is die gewoon vrij. De oorzaak is dan meestal dat de draaischijf in Koploper onterecht bezet wordt gehouden.

Dubbelklik in dat geval op het **blok in de rolbrug** of klik op het **draaischijfsymbool**.

Dan krijg je dit te zien.



Als bij de rode pijl een vinkje staat, die weghalen, dan zal de rolbrug weer gebruikt kunnen worden.

Op deze manier is de rolbrug volledig automatisch te gebruiken in Koploper, zonder beperkingen in het aantal sporen.

Er is echter één maar. Als Koploper denkt dat de draaischijf al in de goede stand staat, wordt er niks gedaan met de bezetmelding "Brug in beweging". Een loc kan dan al gaan rijden, terwijl de rolbrug nog niet op de goede plek staat.

Als je de draaischijf in Koploper niet zelf handmatig in een andere stand zet, is het risico klein dat dit gebeurt, maar na een noodstop zou het kunnen voorkomen. Dan dus de eerste keer even opletten dat een loc niet te snel gaat rijden.